



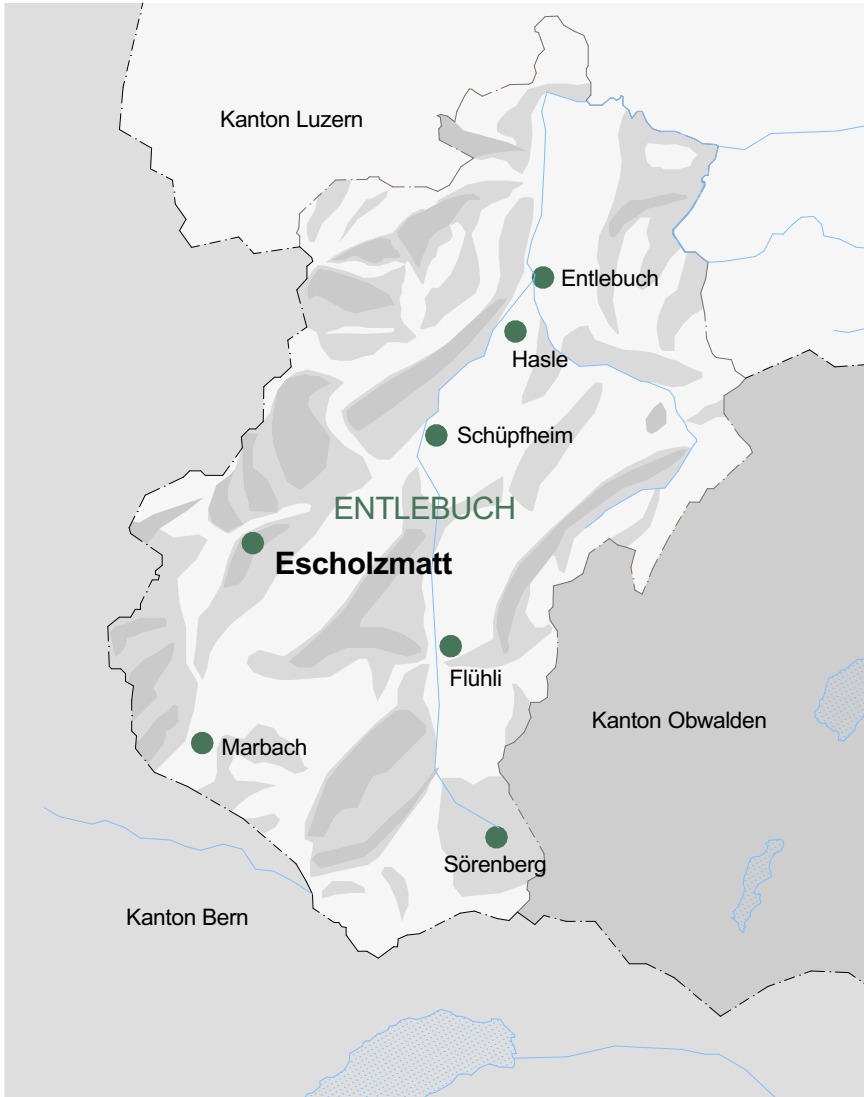
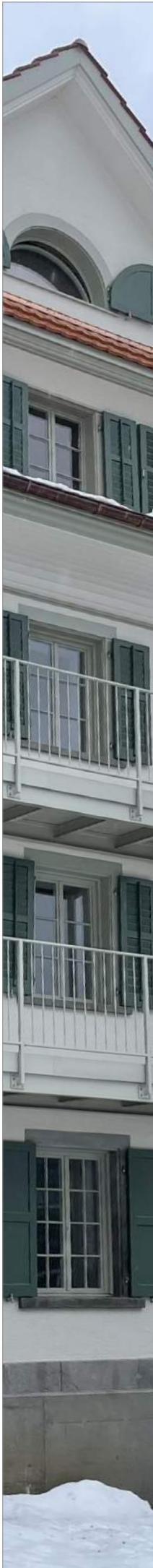
Wohnen im historischen Dorfkern von Escholzmatt

attraktive, hochwertig renovierte
Eigentumswohnungen

Schmiedgasse 5 in
6182 Escholzmatt



Standort / Lage	Seite 3
Situation	Seite 4
Grundriss Untergeschoss	Seite 6
Grundriss Erdgeschoss	Seite 7
Grundriss 1. Obergeschoss	Seite 8
Grundriss 2. Obergeschoss	Seite 9
Grundriss 1. Dachgeschoss	Seite 10
Grundriss 2. Dachgeschoss	Seite 11
Beratung und Verkauf	Seite 12



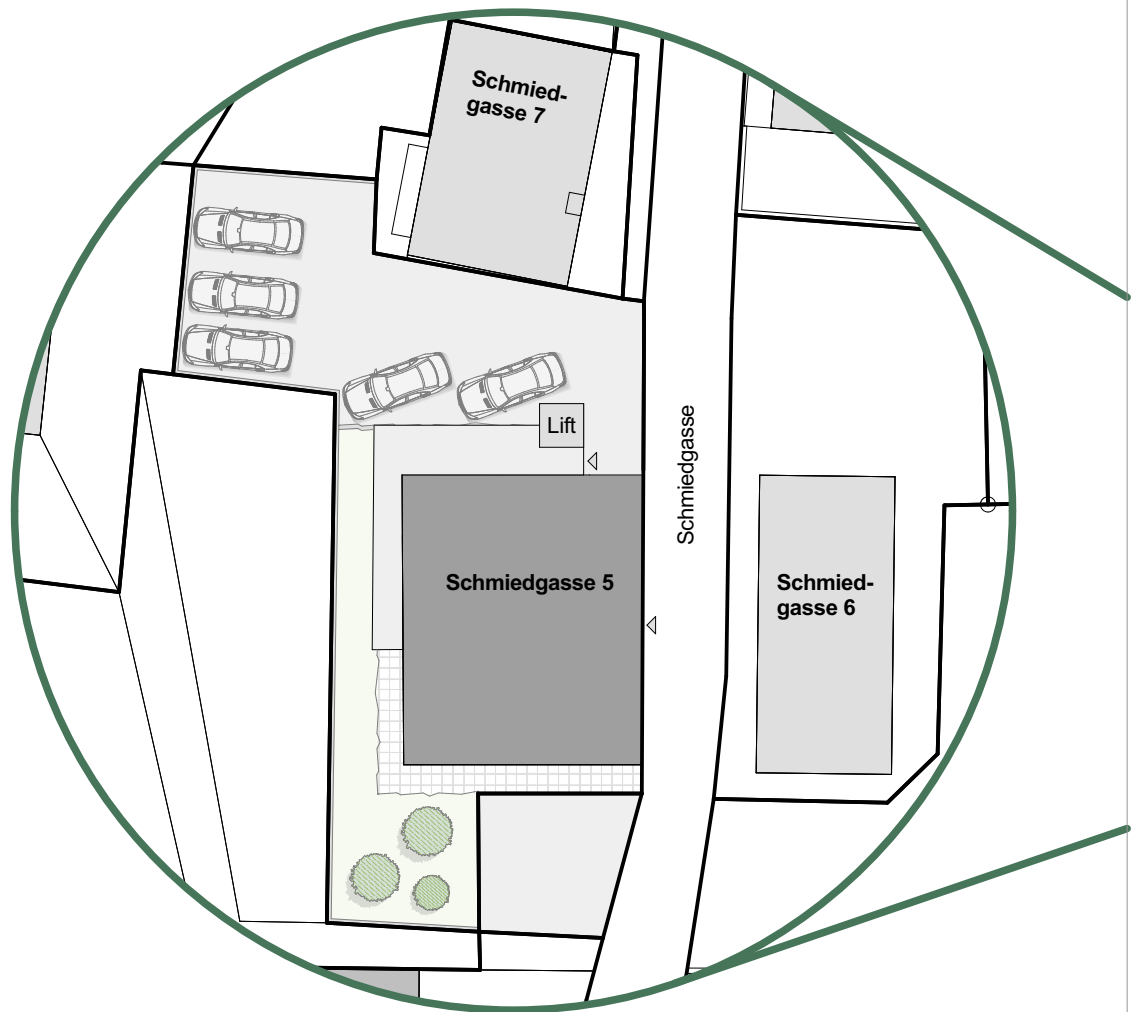
Die Gemeinde Escholzmatt-Marbach umfasst flächenmässig rund ein Viertel des Gebietes der Labelregion UNESCO Biosphäre Entlebuch. Dorfschaften sowie Industrie- und Gewerbebezonen ergänzen sich ausgezeichnet. Eine vielseitige Landwirtschaft, modernes Gewerbe und hoch spezialisierte Industriebetriebe bilden die wirtschaftliche Grundlage. Die vielen Schönheiten der Natur lassen sich in der Talsohle wie in höheren Gebieten auf gut ausgebauten Wanderwegen und Erschliessungsstrassen erkunden. Sanfter Tourismus in einmaligem Erholungsgebiet hat in Bezug auf Nachhaltigkeit eine besondere Bedeutung in unserem Lebensraum. Ein vielseitiges Sportangebot und vielfältiges kulturelles Engagement werden in über 100 Vereinen gepflegt.

Quelle: Homepage Gemeinde Escholzmatt-Marbach

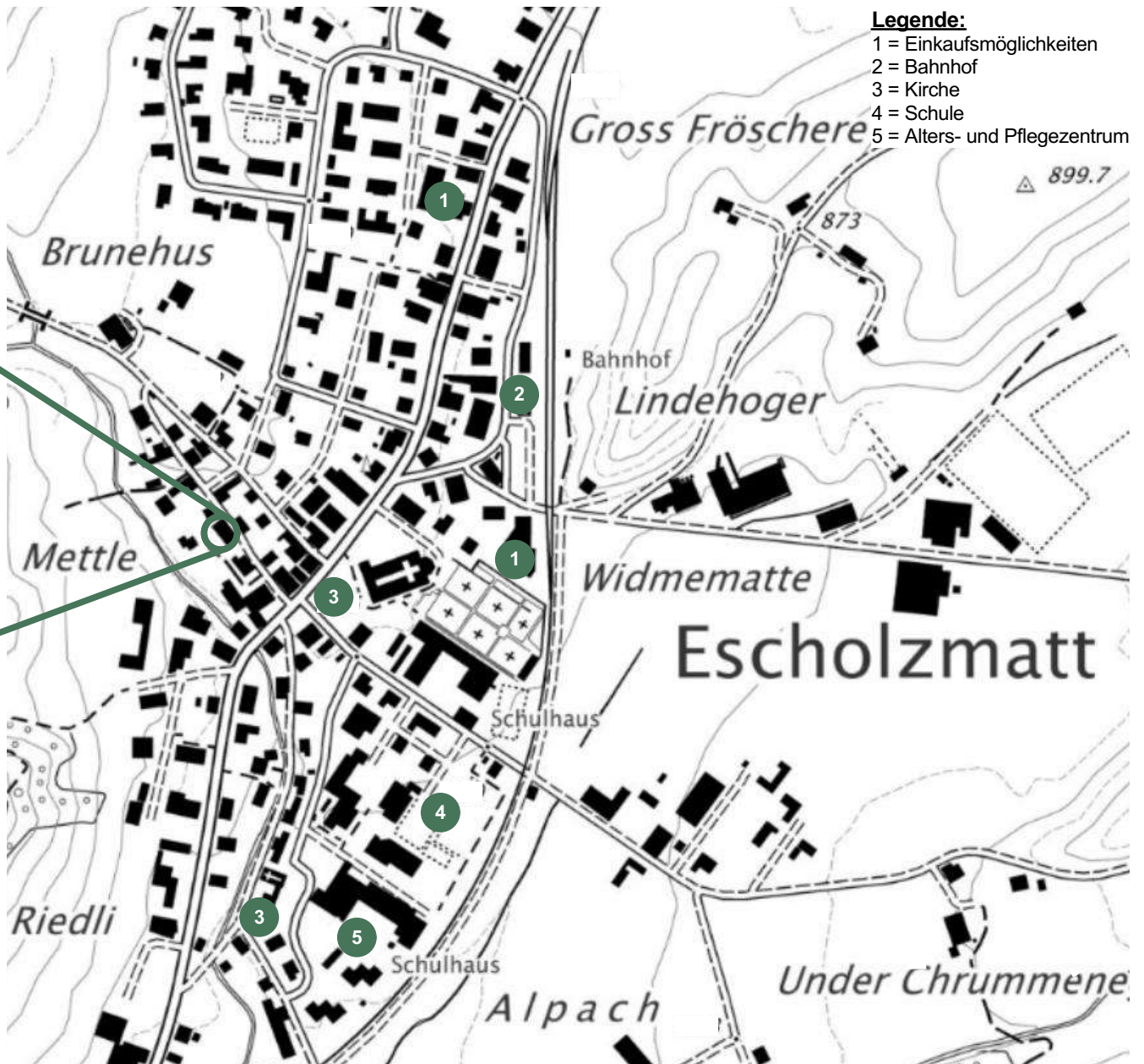
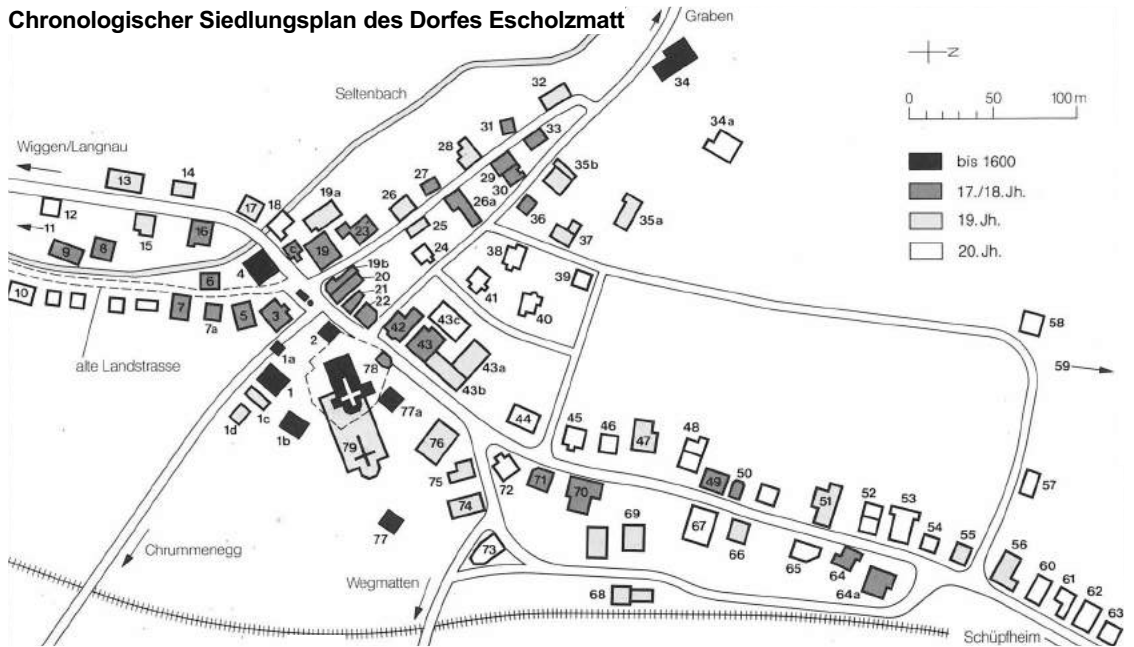


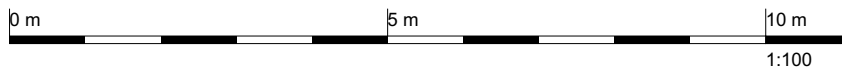
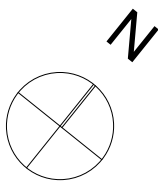
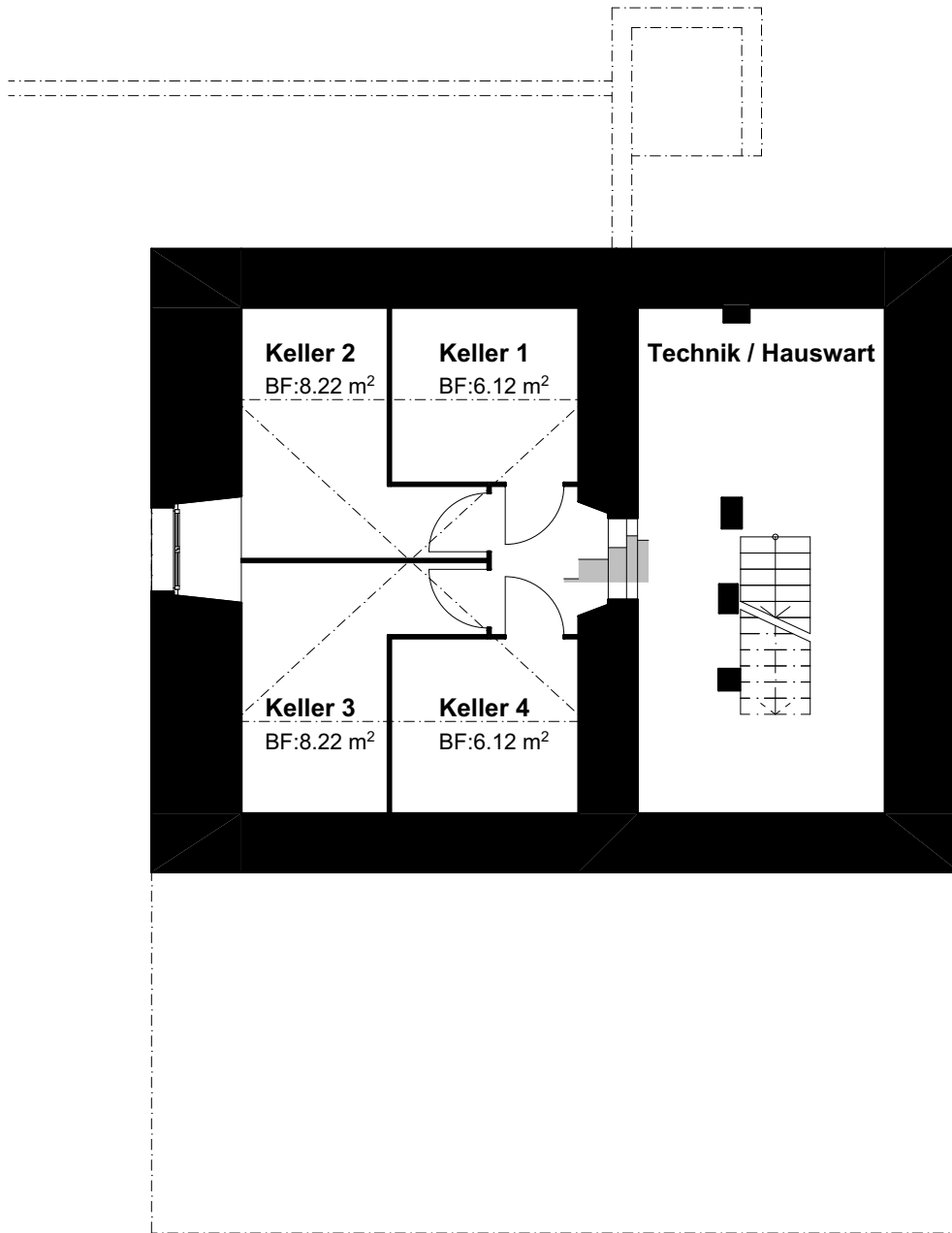
Bereits im Mittelalter standen wahrscheinlich am Mettlenplatz gewisse Gebäude. Das eigentliche Zentrum der Gemeinde bildete aber bereits schon damals die Häusergruppe um die Kirche, (Abbildung Chronologischer Siedlungsplan Escholzmatt, Gebäude 79) mit dem selben Standort wie heute. Die Landstrasse führte damals von Schüpheim her in das Dorf zum früher weiter südwestlich situierten Platz, dessen Zentrum der 1488 erstmals genannte Brunnen (1d) - heute immer noch am gleichen Standort - markierte. Vor dem Laubenhaus (4) zweigte die Landstrasse ab und verliess das Dorf nach Westen, dem Seltenbach entlang. Beidseits der Landstrasse standen wahrscheinlich schon im 17.Jh, sicher aber zu Beginn des 18. Jh., die Gebäude 6-9. Im Verlauf der Jahre wurden weitere Gebäude entlang der Landstrasse erbaut. Eine wesentliche Veränderung erfuhr das Dorf mit dem Bau der Seltenbachbrücke im Jahre 1828/29, denn damit wurde ein neues Quartier erschlossen und jenes an der alten Landstrasse stillgelegt. Mit der Errichtung einer neuen Schmitte (26), - heute das Mehrfamilienhaus Schmiedgasse 5 - wurde die Verbindung zur Mettlen erschlossen. Der Schmied und Wagner Anton Ackermann errichtete 1834 die neue Schmitte als erstes gemauertes Haus im Dorf Escholzmatt. Die alte Schmitte befand sich damals im Gebäude 26a. In Ergänzung zur neuen Schmitte erbaute Anton Achermann im Jahre 1843 ebenfalls die damaligen Werkstätte und Remise (25).

Quelle: Die Kunstdenkmäler der Schweiz

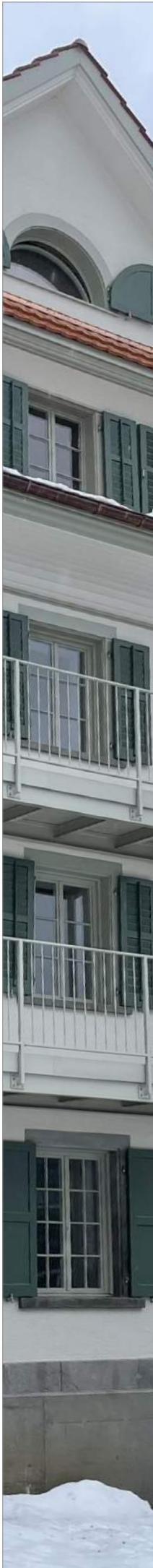


Chronologischer Siedlungsplan des Dorfes Escholzmatt

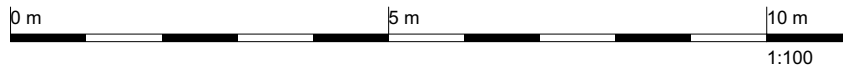
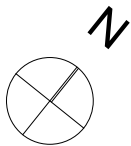




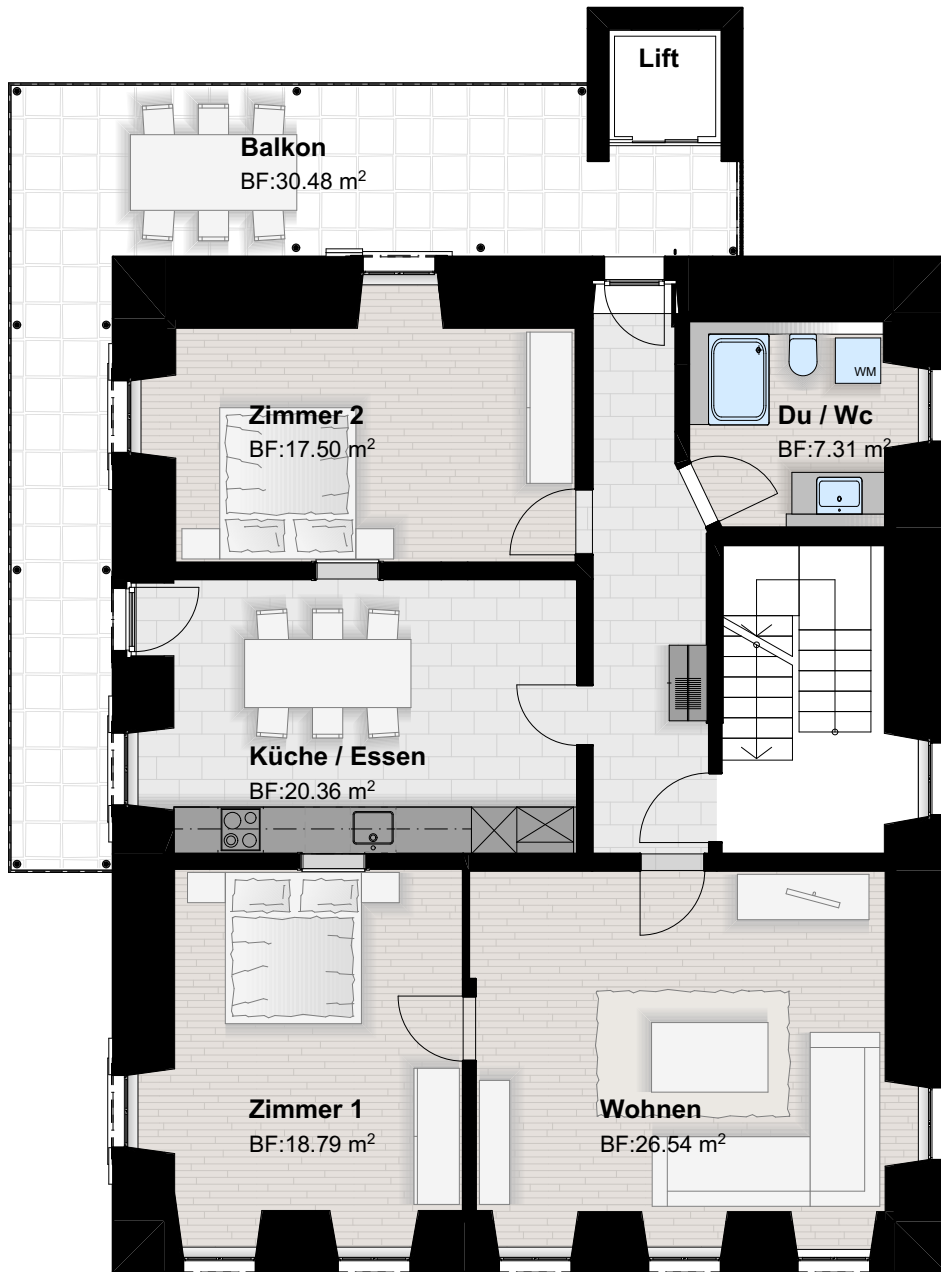
Grundriss Untergeschoss



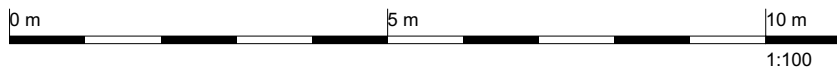
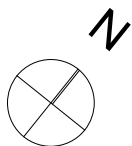
Nettowoohnfläche
3 1/2 - Zimmerwohnung 100 m²
(ohne Aussenwände, inkl. Innenwände)
Umgebungsfläche inkl. Sitzplatz 120 m²



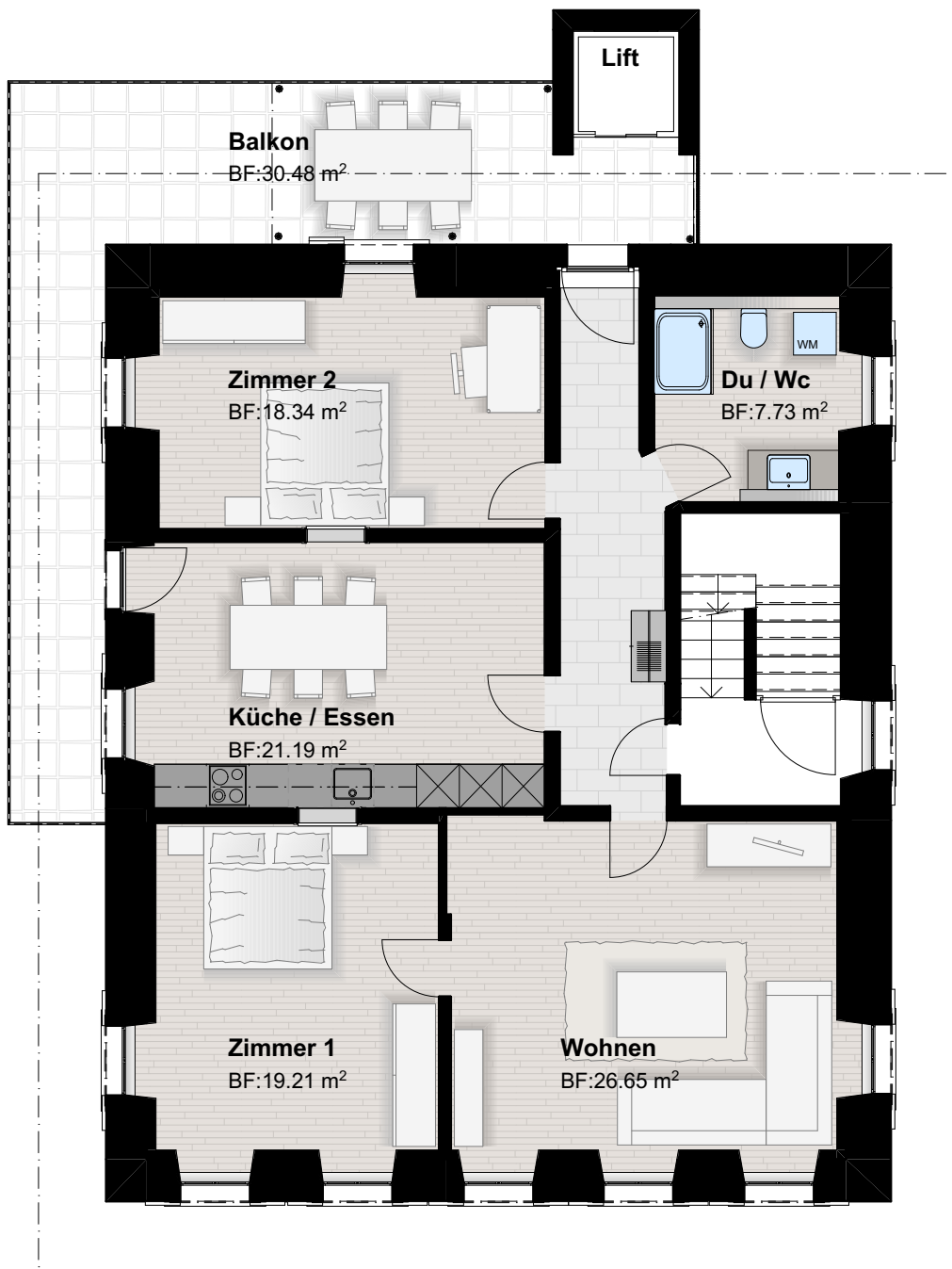
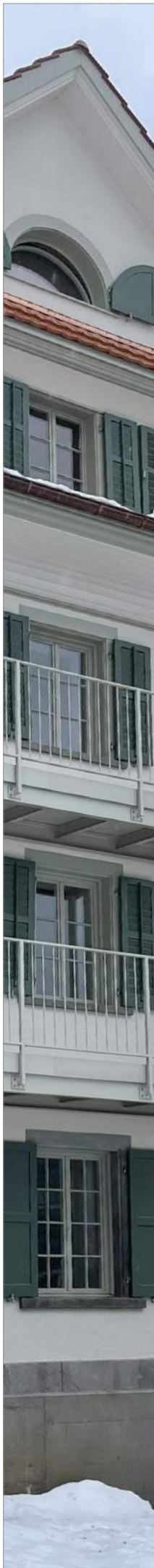
Grundriss Erdgeschoss



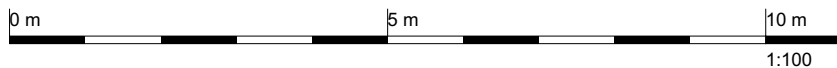
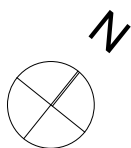
Nettowohnfläche
4¹/₂ - Zimmerwohnung 105 m²
(ohne Aussenwände, inkl. Innenwände)



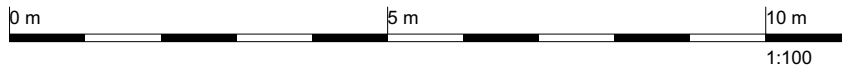
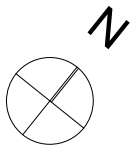
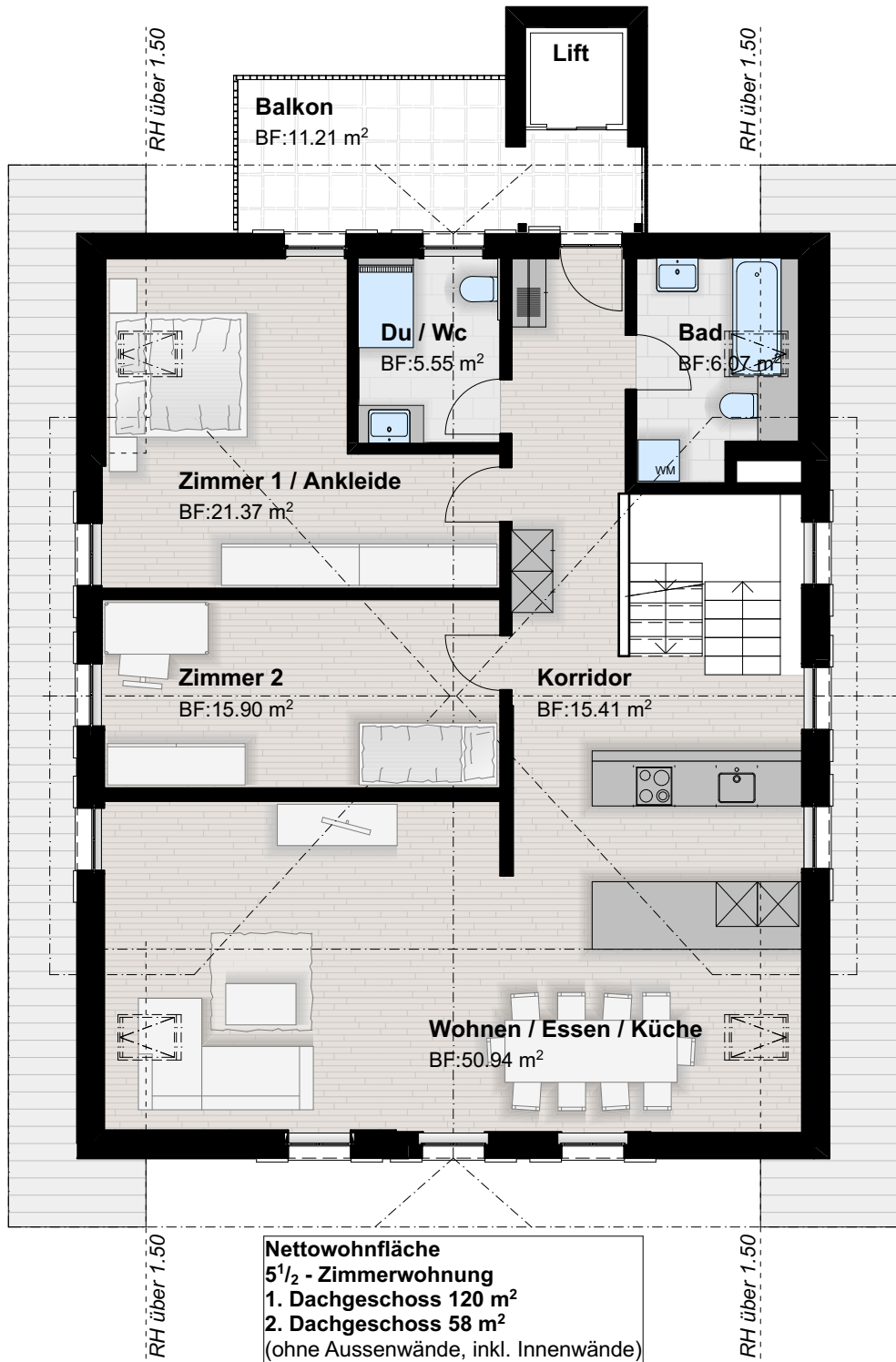
Grundriss 1. Obergeschoss



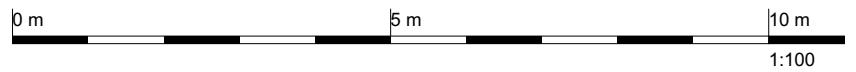
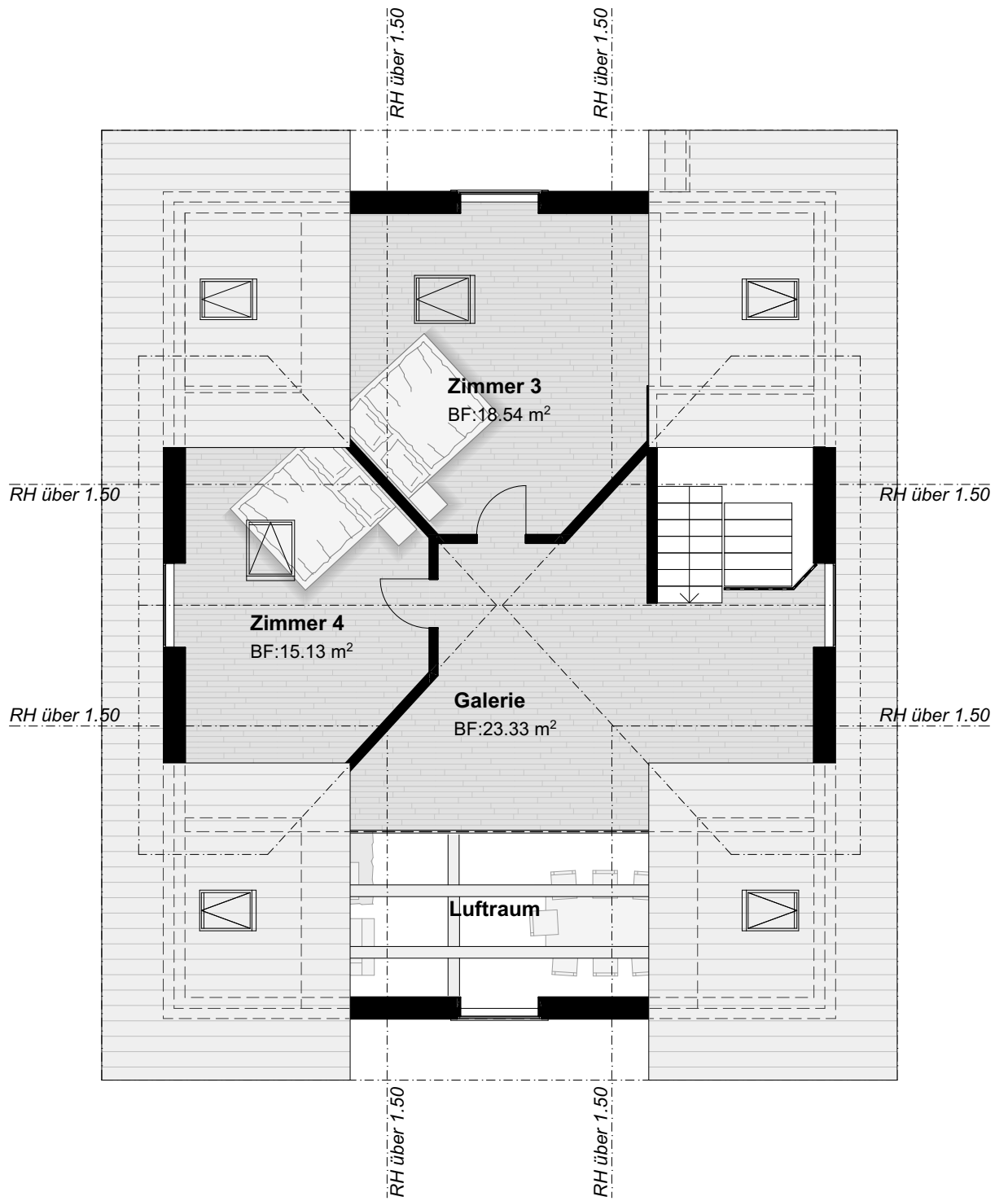
Nettowohnfläche
4¹/₂ - Zimmerwohnung 108 m²
(ohne Aussenwände, inkl. Innenwände)



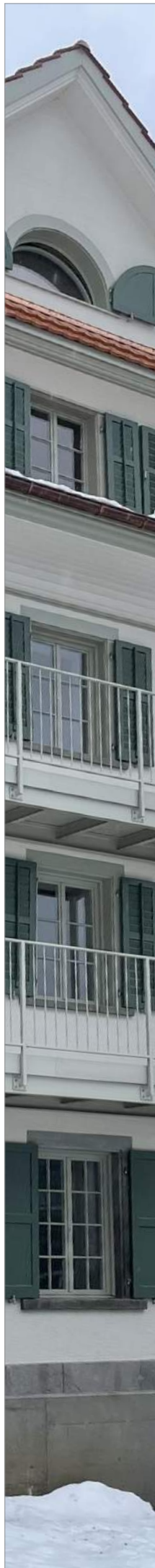
Grundriss 2. Obergeschoss



Grundriss 1. Dachgeschoss



2. Dachgeschoss



Verkaufspreise:

3 1/2 Zimmerwohnung Erdgeschoss	CHF 710'000
4 1/2 Zimmerwohnung 1. Obergeschoss	CHF 750'000
4 1/2 Zimmerwohnung 2. Obergeschoss	CHF 780'000
5 1/2 Zimmer-Maisonettenwohnung 1.+ 2. Dachgeschoss	CHF 960'000

Kontaktieren Sie uns unverbindlich!

Beratung und Verkauf:



ARCHITEKTUR AG

dipl. Architekten ETH SIA

Hauptstrasse 141

6182 Escholzmatt

Tel.: +41 429 00 10

www.architektur-portmann.ch

